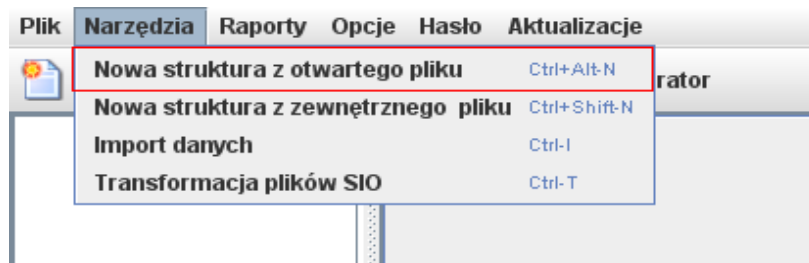
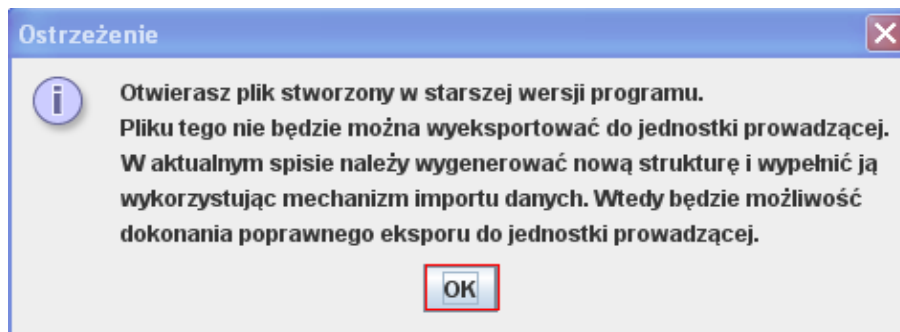


Tworzenie nowego pliku za pomocą opcji 'Nowa struktura z otwartego pliku'

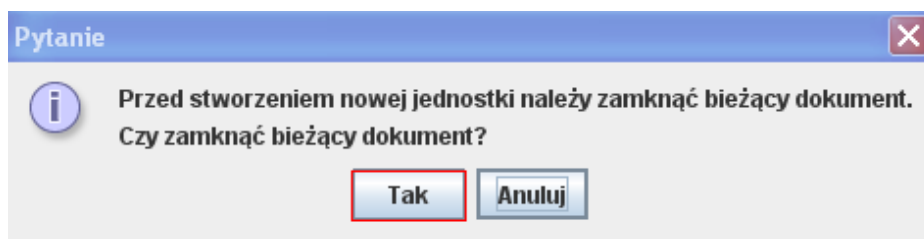


opcja ta umożliwia wygenerowanie tabel szkoły/placówki na podstawie otwartego pliku utworzonego w poprzednim spisie:

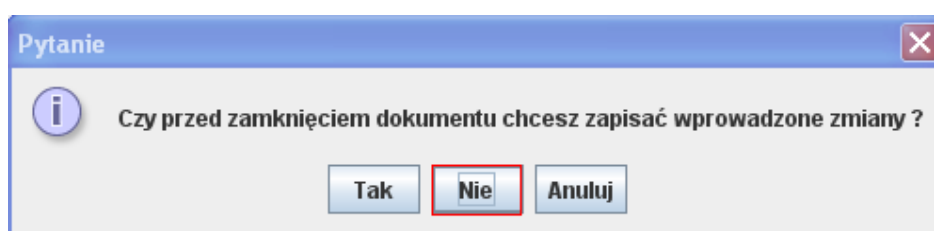
- należy otworzyć plik z poprzedniego spisu; pojawi się informacja, że plik jest tylko do odczytu:



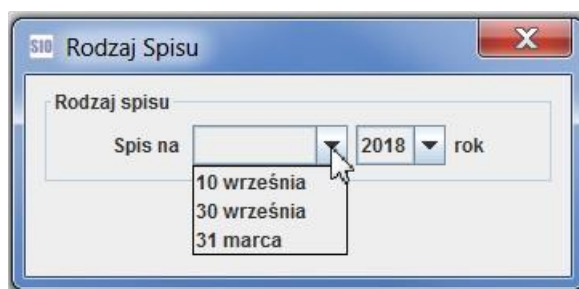
- po użyciu przycisku 'OK' otworzy się plik z danymi z poprzedniego spisu, na podstawie którego należy utworzyć plik w aktualnym spisie,
- w pasku narzędzi w funkcji 'Narzędzia' należy wybrać opcję 'Nowa struktura z otwartego pliku'; pojawi się okno 'Pytanie' z poleceniem zamknięcia dokumentu, w którym należy wybrać przycisk 'Tak':



- następnie pojawi się kolejnie okno 'Pytanie' z pytaniem czy zapisać zmiany w dokumencie; ponieważ jest to plik tylko do odczytu należy użyć przycisku 'Nie' (wybranie przycisku 'Tak' spowoduje powrót do pulpitu aplikacji z otwartym plikiem z poprzedniego spisu):



- po zamknięciu pliku bez zapisywania zmian pojawi się okno ‘Rodzaj spisu’ – należy wskazać odpowiedni termin spisu i potwierdzić ‘OK’:



UWAGA!

jeżeli w polu z rokiem nie ma możliwości wybrania aktualnego roku oznacza to, że na komputerze użytkownika jest nieaktualna data!

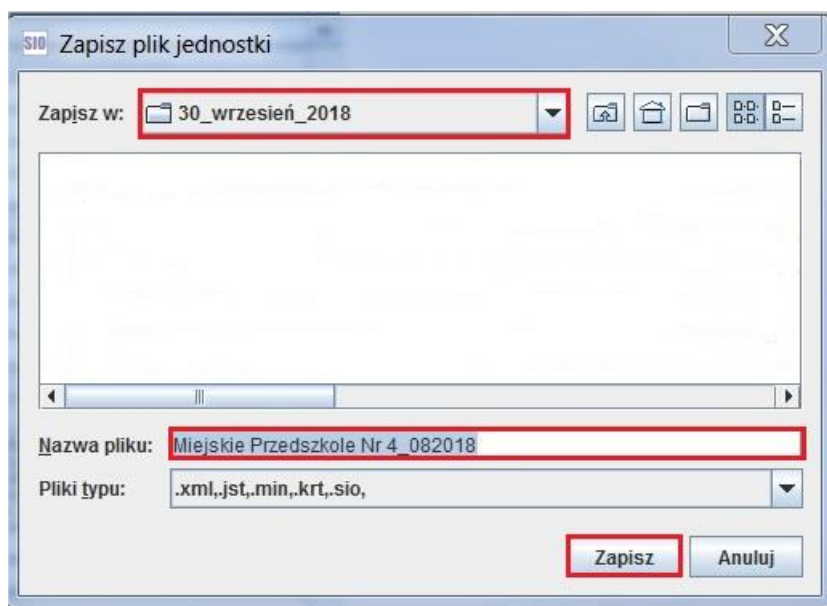
- po wybraniu odpowiedniego pliku otworzy się okno z informacją o numerze RSPO (w wersji 3.17 w wierszu 4 tabeli **I1. Identyfikacja** dodany został **nr RSPO** -wszystkie szkoły i placówki systemu oświaty, którym ten numer nadano powinny go uzupełnić celem ułatwienia porównywania danych z SIO1 i SIO2)



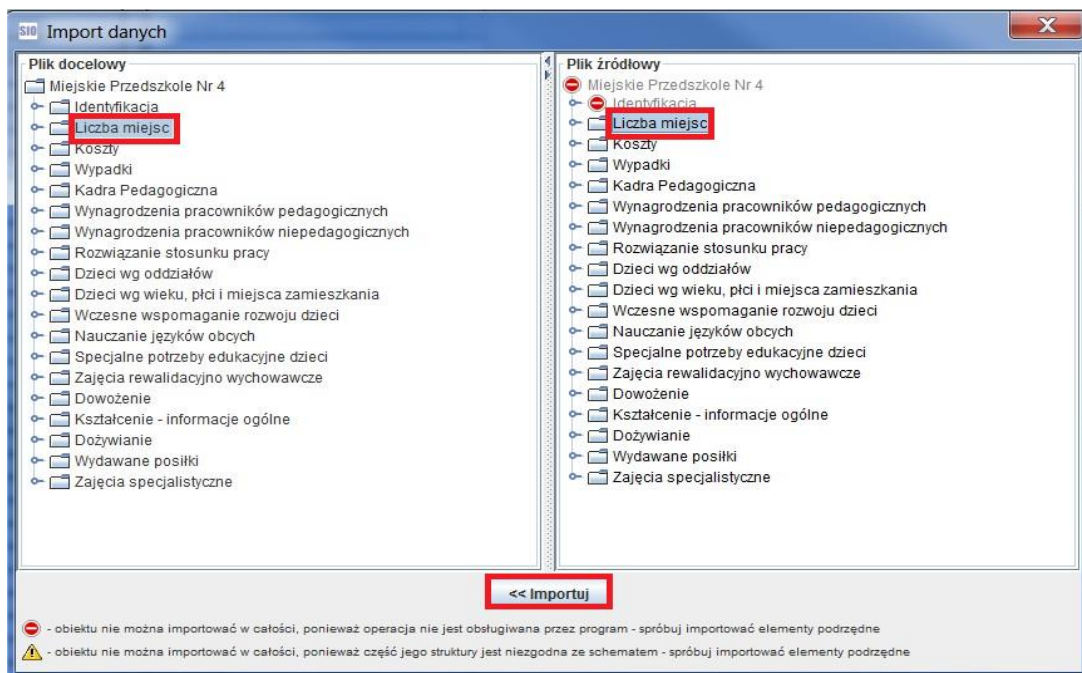
- po wybraniu OK pojawi się okno z identyfikacją jednostki wygenerowanej w nowym spisie; jest to bardzo ważny moment, gdyż niektóre kluczowe pola identyfikacji można zmienić tylko w tym momencie:

Tabela I1. Identyfikacja	
Nazwa (Pełna Nazwa Szkoły)	1 Miejskie Przedszkole Nr 4
Patron	2
REGON	3 29749838997335
Nr RSPO	4 4578
Typ	5 Przedszkole
Numer identyfikacyjny nadany dla celów przeprowadzenia egz.	6
Dane adresowe	7 Województwo
	8 Powiat
	9 Gmina
	10 Miejscowość
	11 Rodzaj miejscowości
	12 Poczta
	13 Kod pocztowy
	14 Ulica
	15 Nr domu
	16 Dzielnica/Delegatura
	17 Telefon z nr kier.
18 Fax	
19 E-mail	
20 Strona WWW	
21 Typ	

- po użyciu przycisku ‘**Zakończ**’ zostanie zamknięte okno z identyfikacją i zostaną wygenerowane puste tabele dla danej jednostki do wypełnienia w aktualnym spisie,
- automatycznie pojawi się okno: ‘**Zapisz plik jednostki**’, w którym polu ‘**Zapisz w**’ pojawi się data aktualnego spisu, a w polu ‘**Nazwa pliku**’ program zaproponuje nazwę pliku (nazwę pliku i miejsce zapisu można oczywiście zmienić):

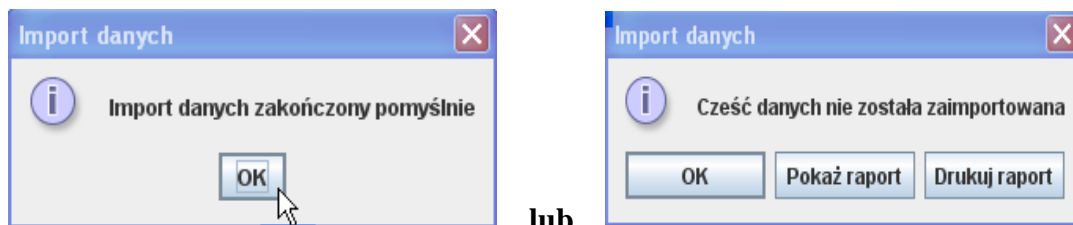


- aby zmienić miejsce zapisu należy rozwinąć pole wyboru ‘**Zapisz w**’ i wskazać miejsce zapisu; aby zapisać plik należy użyć przycisku ‘**Zapisz**’,
- po zapisaniu pliku pojawi się automatycznie kolejne okno: ‘**Import danych**’, które podzielone jest na dwie części: z lewej strony ukazują się nazwy zakładek aktualnego pliku (plik docelowy), a z prawej nazwy zakładek pliku, z którego dane importujemy (plik źródłowy):



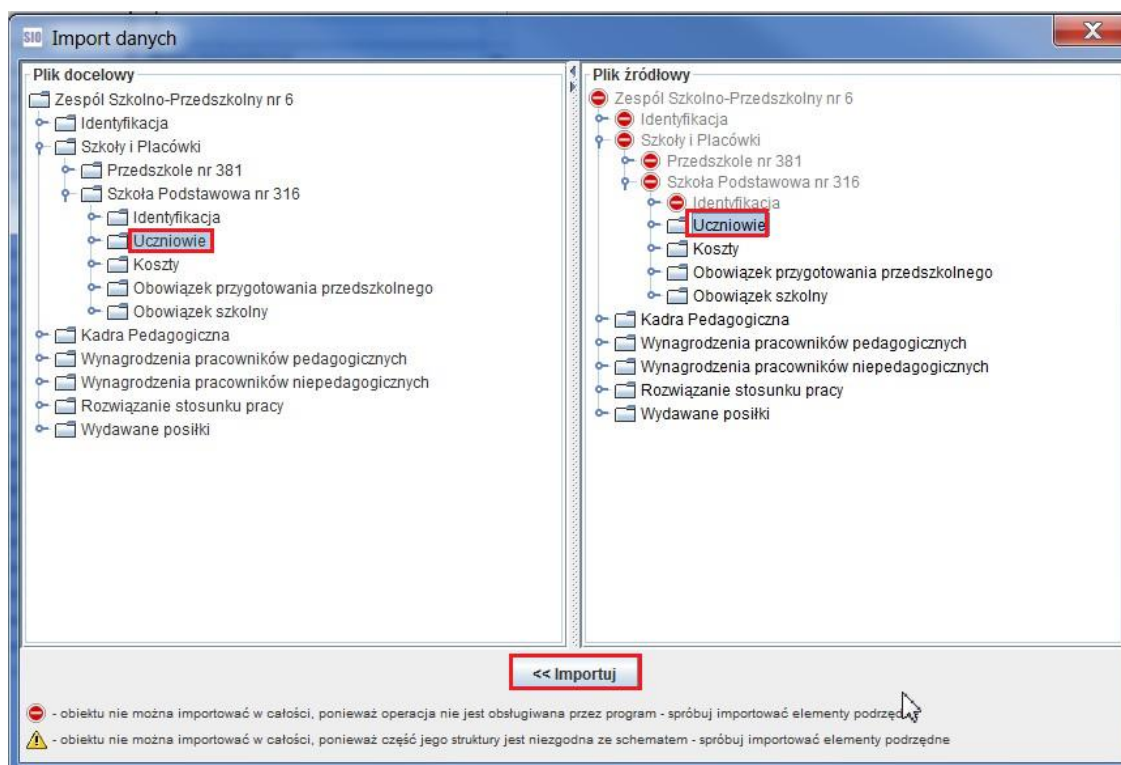
- w pliku źródłowym przy nazwie samodzielnej szkoły/placówki oraz przy identyfikacji tej szkoły/placówki znajduje się znak zakazu, który oznacza, że tych zakładek się nie importuje, ponieważ już są utworzone,

- aby dokonać importu danych należy po stronie lewej (w pliku docelowym) i po stronie prawej (w pliku źródłowym) zaznaczyć ten sam element, np. w pliku docelowym zakładkę **'Liczba miejsc'** i w pliku źródłowym zakładkę **'Liczba miejsc'** (nazwy zakładek podświetlą się wówczas na niebiesko); po zaznaczeniu takiej samej zakładki po obu stronach na dole okna uaktywni się przycisk **'Importuj'**; po zakończeniu importu każdej zakładki program informuje, że:



lub

- w jednym i drugim przypadku należy użyć przycisku **'OK'**, aby przejść do importu kolejnych zakładek,
- w pliku źródłowym przy nazwie zespołu szkół/placówek, przy identyfikacji tego zespołu oraz przy zakładce **'Szkoly i Placowki'** znajduje się znak zakazu, który w tym przypadku oznacza, że zakładkę zespołu i identyfikacji się nie importuje, ponieważ już są utworzone, natomiast zakładkę **'Szkoly i Placowki'** w celu zaimportowania należy rozwinąć,
- po rozwinięciu zakładki **'Szkoly i Placowki'** będą widoczne wszystkie szkoły wchodzące w skład zespołu; każda szkoła również będzie miała znak zakazu i aby zaimportować dane dotyczące szkoły należy rozwinąć szkołę i rozpocząć import od pierwszej zakładki po identyfikacji:



- po zaimportowaniu poszczególnych zakładek należy zamknąć okno importu danych krzyżykiem w prawym górnym rogu tego okna.

UWAGA!

zakładki z nazwą jednostki i zakładki identyfikacji nigdy się nie importuje!