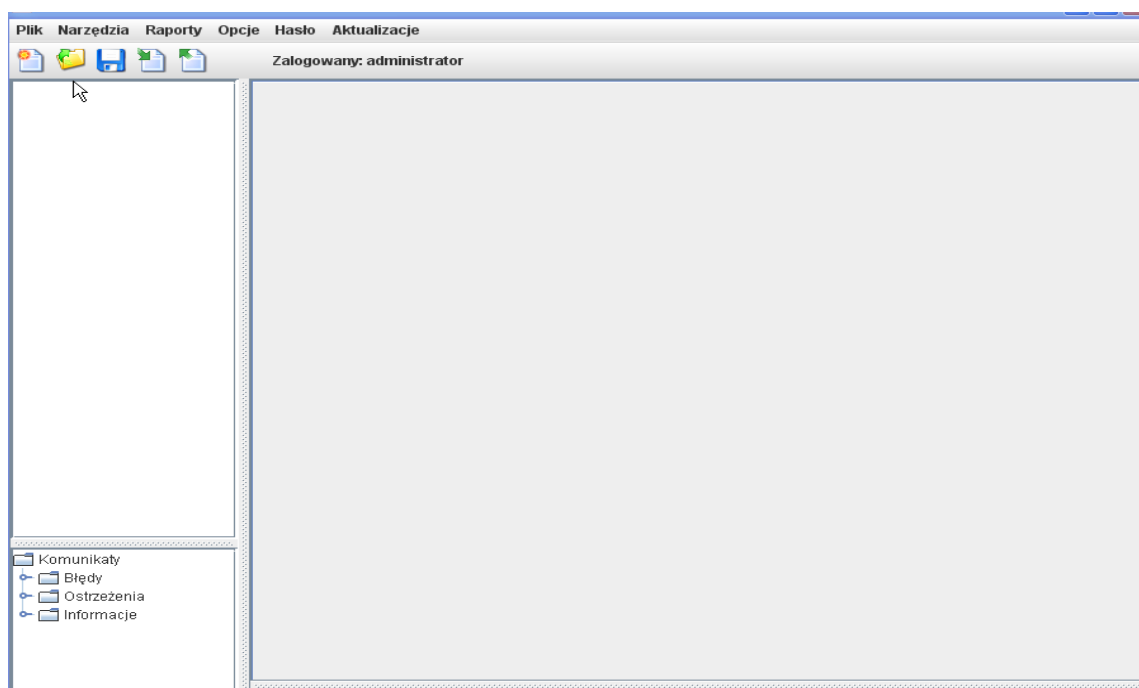
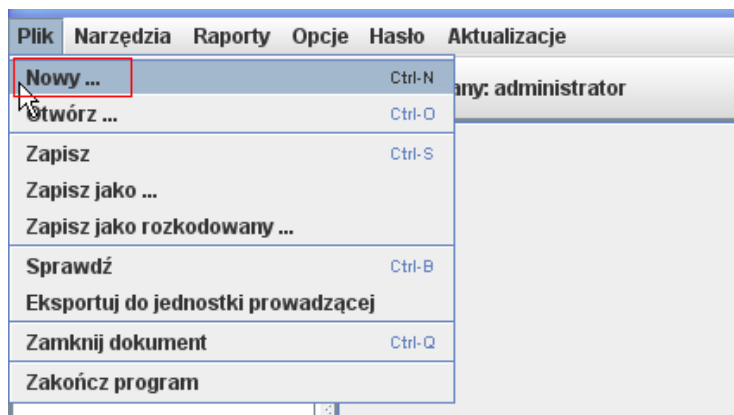


Liceum Ogólnokształcące

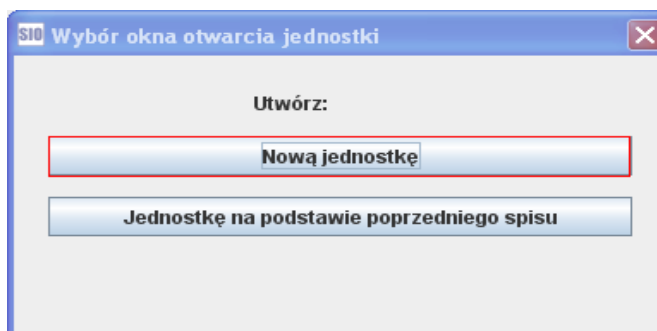
Po uruchomieniu programu SIO zgłasza się podstawowy pulpit aplikacji z paskiem narzędzi:



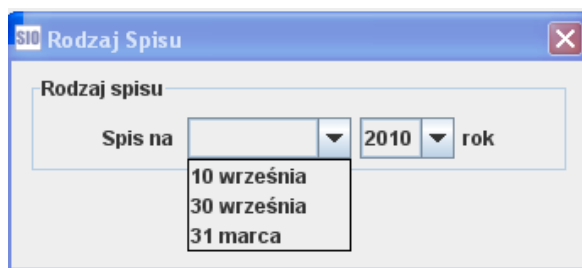
Aby utworzyć plik dla szkoły/placówki należy rozwinąć funkcję **‘Plik’** i wybrać opcję **‘Nowy’**:



Po wybraniu opcji **‘Nowy’** pojawia się okno **‘Wybór okna otwarcia jednostki’**, w którym należy użyć przycisku utwórz **‘Nową jednostkę’**:



- po wybraniu przycisku **‘Nowa jednostka’** pojawi się okno **‘Rodzaj spisu’** – należy wskazać odpowiedni termin spisu i potwierdzić **‘OK’**:



UWAGA!

jeżeli w polu z rokiem nie ma możliwości wybrania aktualnego roku oznacza to, że na komputerze użytkownika jest nieaktualna data

- następnie pojawi się okno ‘Identyfikacja szkoły/placówki’.

Liceum ogólnokształcące dla dzieci i młodzieży:

- w oknie ‘Identyfikacja szkoły/placówki’ należy wybrać ze słowników w polu ‘Grupa jednostek’ i w polu ‘Typ jednostki’ podane poniżej pozycje, w polu ‘Nazwa jednostki’ należy wpisać nazwę jednostki, natomiast w polu ‘Kategoria uczniów’ należy wybrać ‘Dzieci i młodzież’:

Występuje	Część składowa
<input type="checkbox"/>	Internat

- jeżeli w Liceum Ogólnokształcącym funkcjonuje internat należy (przed użyciem przycisku ‘Dalej’) w oknie dotyczącym części składowej zaznaczyć internat:

Występuje	Część składowa
<input checked="" type="checkbox"/>	Internat

- po wypełnieniu wszystkich pól staje się aktywny przycisk ‘Dalej’, którego należy użyć, aby wyświetliła się tabela identyfikacyjna dla Liceum Ogólnokształcącego:

Identyfikacja szkoły/placówki

Identyfikacja typu Filie szkoły podst. Jednostki proste Części składowe jednostek prostych Przekroje i zawody Identyfikacja

Liceum Ogólnokształcące Nr 1

Tabela I1. Identyfikacja

Nazwa (Pełna Nazwa Szkoły)	1	Liceum Ogólnokształcące Nr 1	
Patron	2		
REGON	3		
Typ	4	Liceum ogólnokształcące	
Numer identyfikacyjny nadany dla celów przeprowadzenia egz.	5		
Dane adresowe	Województwo	6	
	Powiat	7	
	Gmina	8	
	Miejscowość	9	
	Rodzaj miejscowości	10	
	Poczta	11	
	Kod pocztowy	12	-
	Ulica	13	
	Nr domu	14	
	Dzielnica/Delegatura	15	
	Telefon z nr kier.	16	
	Fax	17	
	E-mail	18	
Strona WWW	19		
Typ	20		
Nazwa	21		

Początek <<Wstecz Dalej >> **Zakończ**

- po uzupełnieniu identyfikacji i użyciu przycisku ‘Zakończ’ wygenerują się zakładki z tabelami dla Liceum Ogólnokształcącego.

Liceum ogólnokształcące dla dorosłych:

- w oknie ‘Identyfikacja szkoły/placówki’ należy wybrać ze słowników w polu ‘Grupa jednostek’ i w polu ‘Typ jednostki’ podane poniżej pozycje, w polu ‘Nazwa jednostki’ należy wpisać nazwę jednostki, natomiast w polu ‘Kategoria uczniów’ należy wybrać ‘Dorośli’:

Identyfikacja szkoły/placówki

Identyfikacja typu Filie szkoły podst. Jednostki proste Części składowe jednostek prostych Przekroje i zawody Identyfikacja

Grupa jednostek Szkoła ponadgimnazjalna

Typ jednostki Liceum ogólnokształcące

Nazwa jednostki Liceum Ogólnokształcące dla Dorosłych

Kategoria uczniów Dorośli

Występuje	Część składowa
<input type="checkbox"/>	Internat

Początek <<Wstecz **Dalej >>** Zakończ

- jeżeli w Liceum Ogólnokształcącym dla Dorosłych funkcjonuje internat należy (przed użyciem przycisku ‘Dalej’) w oknie dotyczącym części składowej zaznaczyć internat:

Występuje	Część składowa
<input checked="" type="checkbox"/>	Internat

- po wypełnieniu wszystkich pól staje się aktywny przycisk ‘Dalej’, którego należy użyć, aby wyświetliła się tabela identyfikacyjna dla Liceum Ogólnokształcącego dla Dorosłych,
- po uzupełnieniu identyfikacji i użyciu przycisku ‘Zakończ’ wygenerują się zakładki z tabelami dla Liceum Ogólnokształcącego dla Dorosłych.