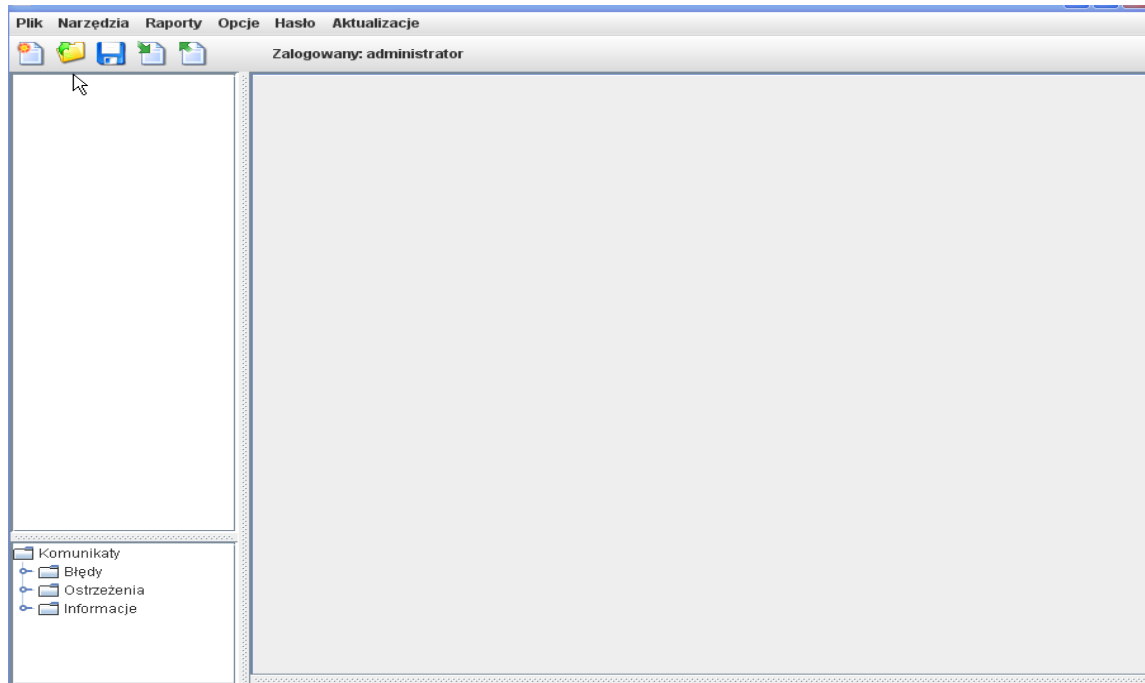
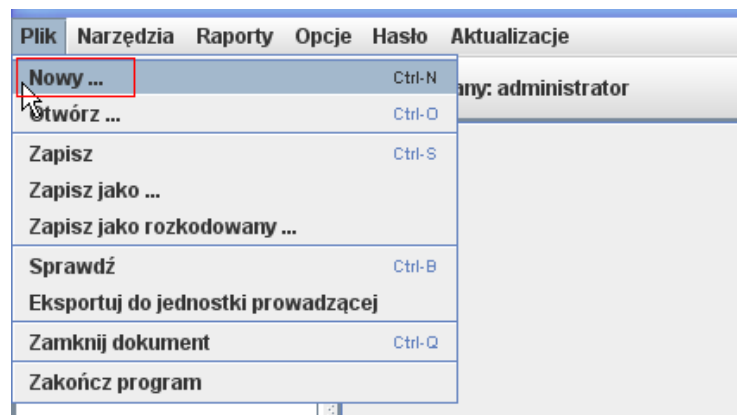


Tworzenie nowego pliku

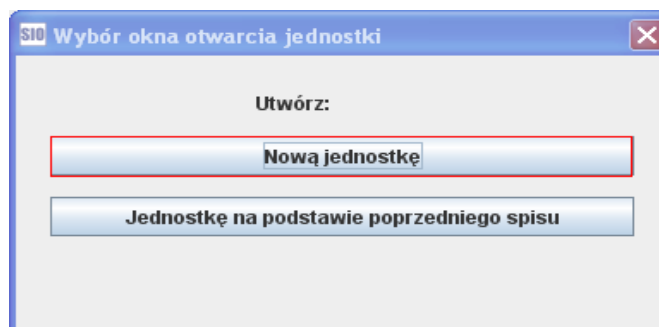
Po uruchomieniu programu SIO zgłasza się podstawowy pulpit aplikacji z paskiem narzędzi:



Aby utworzyć plik dla szkoły/placówki należy rozwinąć funkcję 'Plik' i wybrać opcję 'Nowy':

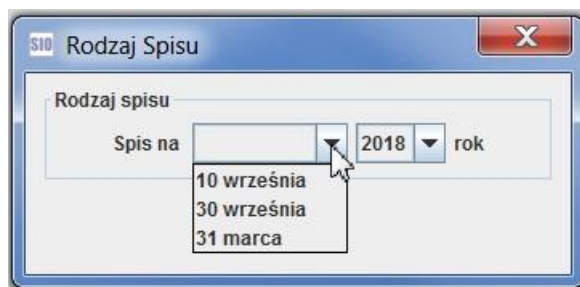


Po wybraniu opcji 'Nowy' pojawia się okno 'Wybór okna otwarcia jednostki', w którym należy użyć przycisku utworz 'Nową jednostkę':



Przycisk **'Nowa jednostka'** służy do utworzenia zupełnie nowego pliku dla aktualnego spisu od podstaw - jest to opcja dla szkół/placówek, które spisują się pierwszy raz lub dla tych szkół/placówek, które mają źle wygenerowaną identyfikację:

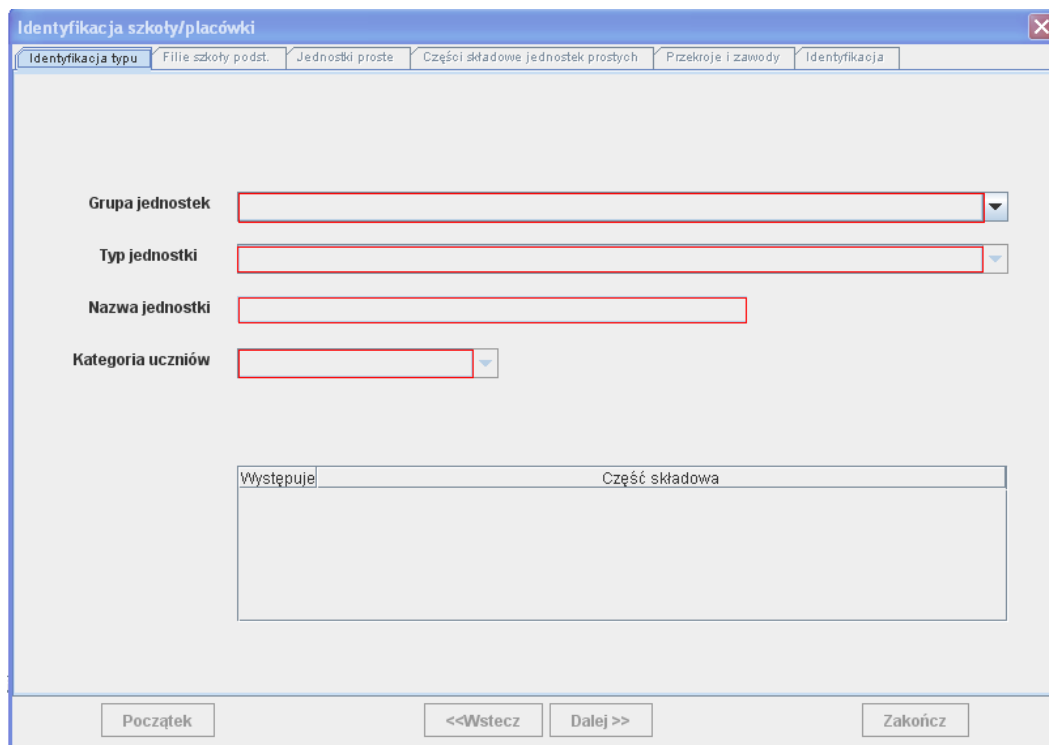
- po wybraniu przycisku **'Nowa jednostka'** pojawi się okno **'Rodzaj spisu'** – należy wskazać odpowiedni termin spisu i potwierdzić **'OK'**:



UWAGA!

jeżeli w polu z rokiem nie ma możliwości wybrania aktualnego roku oznacza to, że na komputerze użytkownika jest nieaktualna data

- następnie pojawi się okno **'Identyfikacja szkoły/placówki'**, które musi być wypełnione; większość pól w identyfikacji jest wprowadzana ze słowników; po wprowadzeniu grupy i typu jednostki podświetli się pole, w którym należy wpisać nazwę jednostki (nazwę jednostki należy wprowadzić starannie, będzie ona wykorzystywana w dalszej pracy):



- program podświetlając odpowiednie klawisze podpowiada dostępne w danym momencie działanie,
- po prawidłowym wypełnieniu wszystkich wymaganych pól program wyświetli kolejne okno **'Identyfikacja szkoły/placówki'**, w którym podaje się między innymi dane adresowe, dane organu prowadzącego lub organu wydającego zezwolenie, dane dotyczące publiczności, związania organizacyjnego, nauczania języków mniejszości narodowej itp.:

Identyfikacja szkoły/placówki

Identyfikacja typu Filie szkoły podst. Jednostki proste Części składowe jednostek prostych Przekroje i zawody **Identyfikacja**

Przedszkole nr 1

Tabela I1. Identyfikacja

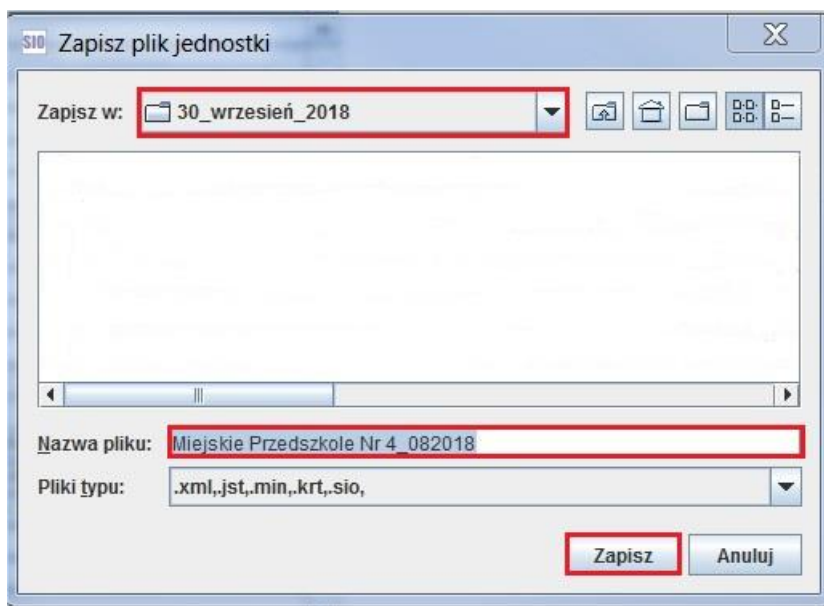
Nazwa (Pełna Nazwa Szkoły)	1	Przedszkole nr 1	
Patron	2		
REGON	3		
Nr RSPO	4		
Typ	5	Przedszkole	
Numer identyfikacyjny nadany dla celów przeprowadzenia egz.	6		
Dane adresowe	Województwo	7	
	Powiat	8	
	Gmina	9	
	Miejscowość	10	
	Rodzaj miejscowości	11	
	Poczta	12	
	Kod pocztowy	13	-
	Ulica	14	
	Nr domu	15	
	Dzielnica/Delegatura	16	
	Telefon z nr kier.	17	
Fax	18		
E-mail	19		
Strona WWW	20		
Typ	21		

Początek <<Wstecz Dalej >> **Zakończ**

- aby wypełnić całe okno **‘Identyfikacja szkoły/placówki’** należy posłużyć się suwakiem po prawej stronie tego okna; po wypełnieniu wszystkich danych identyfikacyjnych należy wybrać przycisk **‘Zakończ’**,
- jeżeli nie wszystkie pola zostały wypełnione lub zostały źle wypełnione program wygeneruje informację o błędzie i nie pozwoli opuścić identyfikacji,
- jeżeli dane w identyfikacji są poprawne to po wybraniu przycisku **‘Zakończ’** zostaną wygenerowane tabele, które są przewidziane w aktualnym spisie dla danego typu jednostki,
- od tej chwili nie można zmienić w tabeli identyfikacji kluczowych danych dotyczących charakteru jednostki (np. wiersz 5 – typ i wielu innych wierszy, które są wyszarzane i mają blade niebieskie napisy – pole wyboru ze słownika jest już nieaktywne) - jeżeli nastąpiła pomyłka w danych identyfikacyjnych, których nie da się zmienić (są wyszarzane), należy jeszcze raz wygenerować daną szkołę/placówkę:

Podbudowa	30	niewymagana	▼
Szkoła/Placówka jest	31	publiczna	▼
Kategoria uczniów	32	Dzieci lub młodzież	▼
Specyfika szkoły	33	brak specyfiki	▼
Związanie organizacyjne	34	brak związania	▼
Niepełnosprawność dominująca	35		▼
Szkoła obwodowa	36	nie	▼
Klasy łączone	37	nie	▼
Klasy wstępne dwujęzyczne	38	nie	▼
Nauka j.mniejszości narodowej, etnicznej lub j.regionalnego	39	nie	▼

- w tablicy identyfikacyjnej można poprawiać następujące elementy bez potrzeby ponownego generowania: nazwa placówki, patron, numer REGON, dane adresowe, typ organu prowadzącego (JST), związanie organizacyjne,
- po poprawnym wygenerowaniu tabel należy koniecznie zapisać wygenerowany plik; w tym celu należy w funkcji ‘Plik’ wybrać opcję ‘Zapisz jako’; program sam zaproponuje katalog z datą danego spisu, w którym będzie przechowywany plik z danymi jednostki sprawozdawczej, oraz w polu ‘Nazwa pliku’ zaproponuje nazwę pliku (nazwę pliku i miejsce zapisu można oczywiście zmienić):



- kolejność wypełniania wygenerowanych tabel jest dowolna; wszystkie tabele powinny być wypełnione.