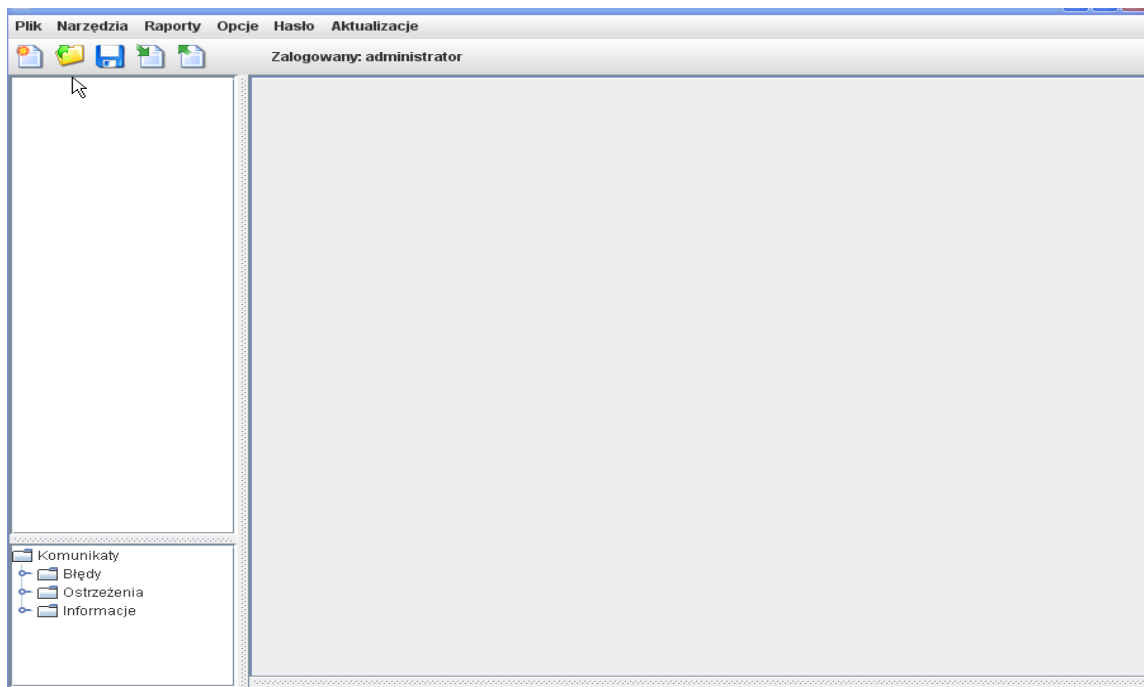
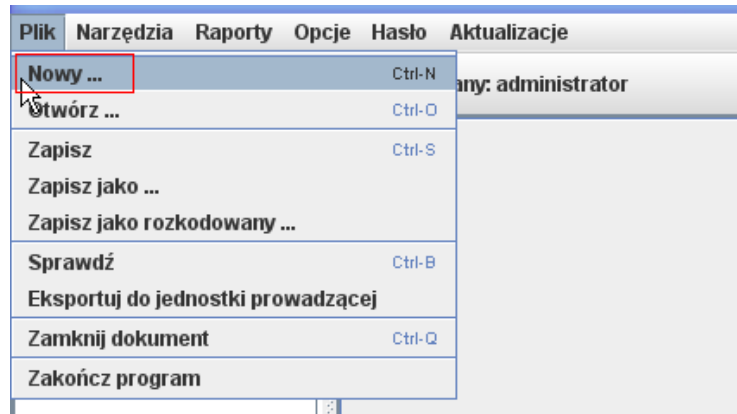


# Szkoła Policealna

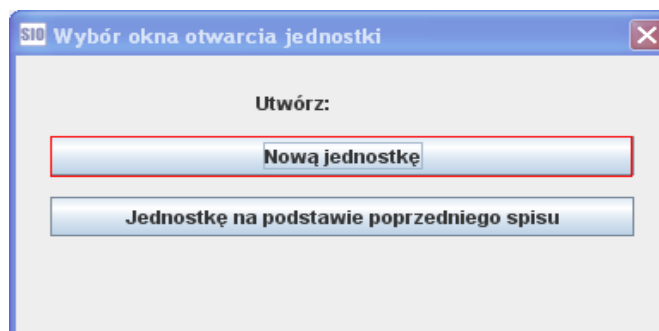
Po uruchomieniu programu SIO zgłasza się podstawowy pulpit aplikacji z paskiem narzędzi:



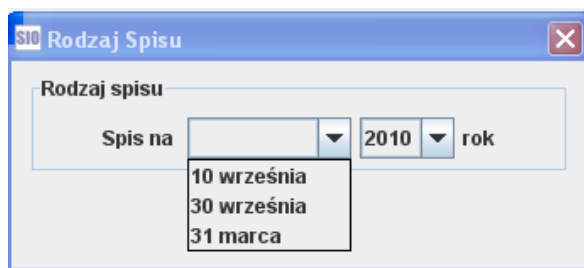
Aby utworzyć plik dla szkoły/placówki należy rozwinąć funkcję **'Plik'** i wybrać opcję **'Nowy'**:



Po wybraniu opcji **'Nowy'** pojawia się okno **'Wybór okna otwarcia jednostki'**, w którym należy użyć przycisku utwórz **'Nową jednostkę'**:



- po wybraniu przycisku **'Nowa jednostka'** pojawi się okno **'Rodzaj spisu'** – należy wskazać odpowiedni termin spisu i potwierdzić **'OK'**:



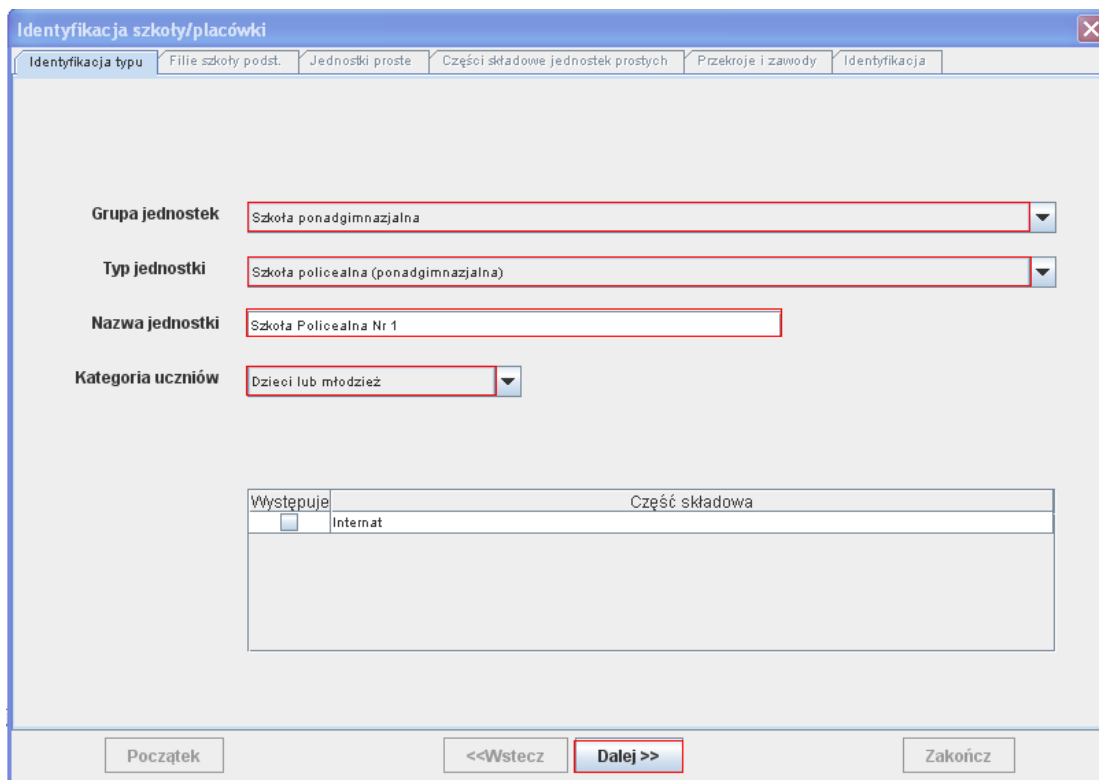
### **UWAGA!**

jeżeli w polu z rokiem nie ma możliwości wybrania aktualnego roku oznacza to, że na komputerze użytkownika jest nieaktualna data

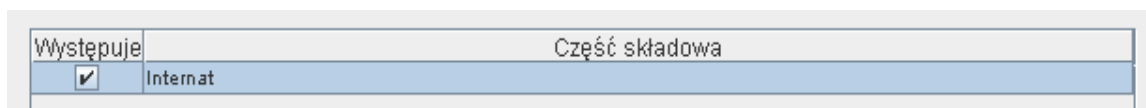
- następnie pojawi się okno ‘Identyfikacja szkoły/placówki’.

### **Szkoła policealna dla dzieci i młodzieży:**

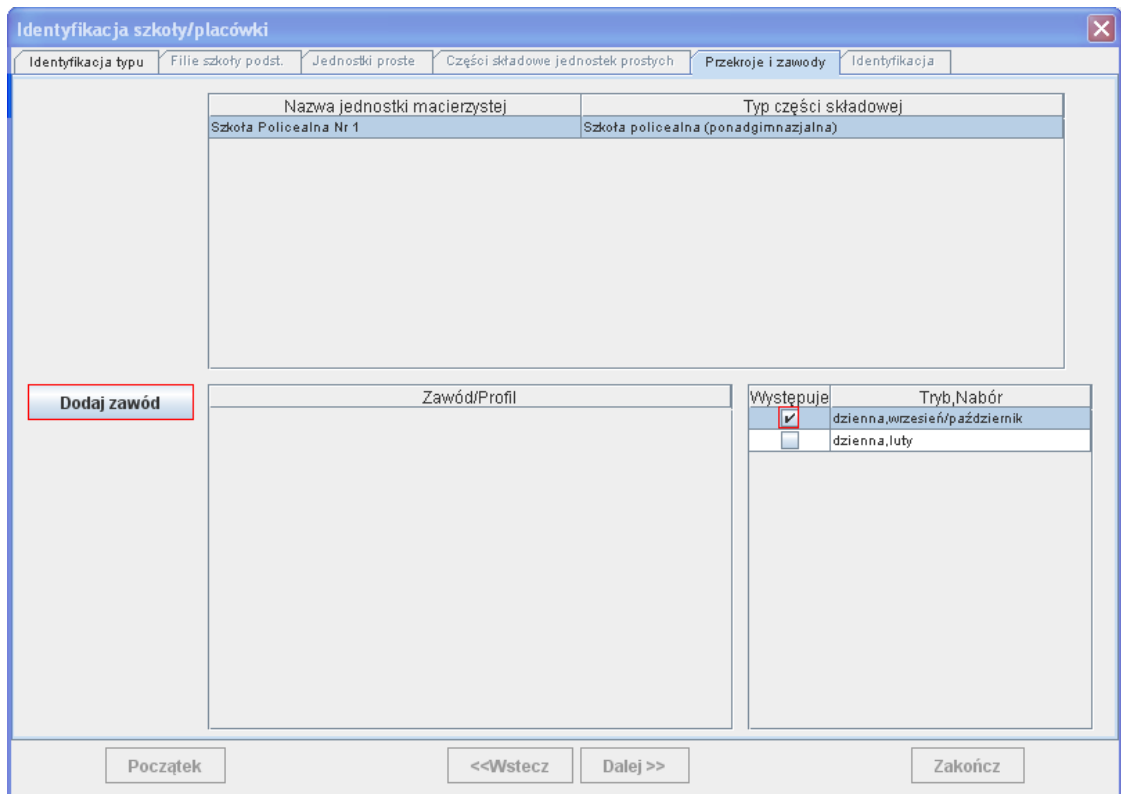
- w oknie ‘Identyfikacja szkoły/placówki’ należy wybrać ze słowników w polu ‘Grupa jednostek’ i w polu ‘Typ jednostki’ podane poniżej pozycje, w polu ‘Nazwa jednostki’ należy wpisać nazwę jednostki, natomiast w polu ‘Kategoria uczniów’ należy wybrać ‘Dzieci i młodzież’:



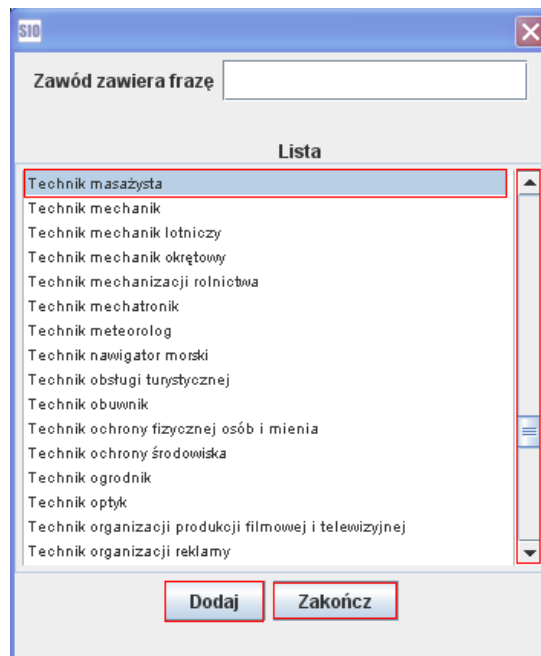
- jeżeli w Szkole Policealnej funkcjonuje internat należy (przed użyciem przycisku ‘Dalej’) w oknie dotyczącym części składowej zaznaczyć internat:



- po wypełnieniu wszystkich pól staje się aktywny przycisk ‘Dalej’, którego należy użyć, aby wyświetliło się kolejne okno ‘Identyfikacja szkoły/placówki’, w którym należy zaznaczyć nabór lub nabory występujące w szkole i kolejno wybrać przycisk ‘Dodaj zawód’:



- po użyciu przycisku **‘Dodaj zawód’** pojawi się okno z listą zawodów, w którym należy wybrać zawód lub kilka zawodów,
- lista zawodów dla Szkoły Policealnej jest długa i ułożona wg alfabety; aby znaleźć odpowiedni zawód należy posłużyć się suwakiem po prawej stronie okna; wybranie zawodu polega na kliknięciu myszą na zawodzie (zaznaczy się na niebiesko) i użyciu przycisku **‘Dodaj’**:



- po wybraniu i dodaniu zawodu lub zawodów należy użyć przycisku **‘Zakończ’**,
- wyświetli się jeszcze raz okno **‘Identyfikacja szkoły/placówki’** z dodanym zawodem lub zawodami, w którym stał się aktywny przycisk **‘Dalej’**:

Identyfikacja szkoły/placówki

Identyfikacja typu Filie szkoły podst. Jednostki proste Części składowe jednostek prostych Przekroje i zawody Identyfikacja

Nazwa jednostki macierzystej	Typ części składowej
Szkoła Policealna Nr 1	Szkoła policealna (ponadgimnazjalna)

**Dodaj zawód**

Zawód/Profil	Występuje	Tryb,Nabór
Technik masażysta	<input checked="" type="checkbox"/>	dzienna,wrzesień/październik
	<input type="checkbox"/>	dzienna,luty

Początek <<Wstecz **Dalej >>** Zakończ

- po użyciu przycisku **‘Dalej’** wygeneruje się tabela identyfikacyjna, którą należy uzupełnić:

Identyfikacja szkoły/placówki

Identyfikacja typu Filie szkoły podst. Jednostki proste Części składowe jednostek prostych Przekroje i zawody **Identyfikacja**

**Szkoła Policealna Nr 1**

Tabela I1. Identyfikacja

<b>Nazwa (Pełna Nazwa Szkoły)</b>	1	Szkoła Policealna Nr 1	
Patron	2		
<b>REGON</b>	3		
<b>Typ</b>	4	Szkoła policealna (ponadgimnazjalna)	
Numer identyfikacyjny nadany dla celów przeprowadzenia egz.	5		
Dane adresowe	<b>Województwo</b>	6	
	<b>Powiat</b>	7	
	<b>Gmina</b>	8	
	<b>Miejscowość</b>	9	
	Rodzaj miejscowości	10	
	<b>Poczta</b>	11	
	<b>Kod pocztowy</b>	12	-
	Ulica	13	
	Nr domu	14	
	Dzielnica/Delegatura	15	
	Telefon z nr kier.	16	
	Fax	17	
	E-mail	18	
	Strona WWW	19	
<b>Typ</b>	20		
<b>Nazwa</b>	21		

Początek <<Wstecz **Dalej >>** **Zakończ**

- po uzupełnieniu identyfikacji i użyciu przycisku **‘Zakończ’** wygenerują się zakładki z tabelami dla Szkoły Policealnej.

## Szkoła policealna dla dorosłych:

- w oknie ‘Identyfikacja szkoły/placówki’ należy wybrać ze słowników w polu ‘Grupa jednostek’ i w polu ‘Typ jednostki’ podane poniżej pozycje, w polu ‘Nazwa jednostki’ należy wpisać nazwę jednostki, natomiast w polu ‘Kategoria uczniów’ należy wybrać ‘Dorośli:

Identyfikacja szkoły/placówki

Identyfikacja typu Filie szkoły podst. Jednostki proste Części składowe jednostek prostych Przekroje i zawody Identyfikacja

Grupa jednostek Szkoła ponadgimnazjalna

Typ jednostki Szkoła policealna (ponadgimnazjalna)

Nazwa jednostki Szkoła Policealna dla Dorosłych

Kategoria uczniów Dorośli

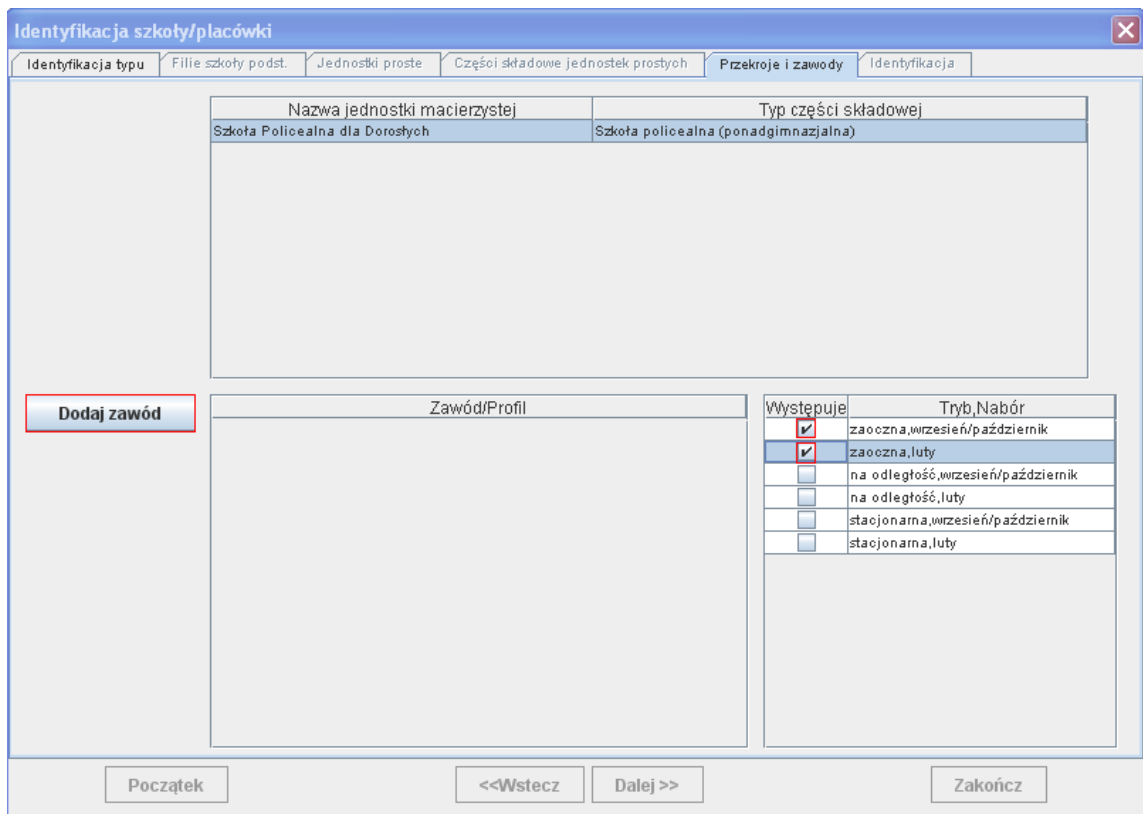
Występuje	Część składowa
<input type="checkbox"/>	Internat

Początek <<Wstecz **Dalej >>** Zakończ

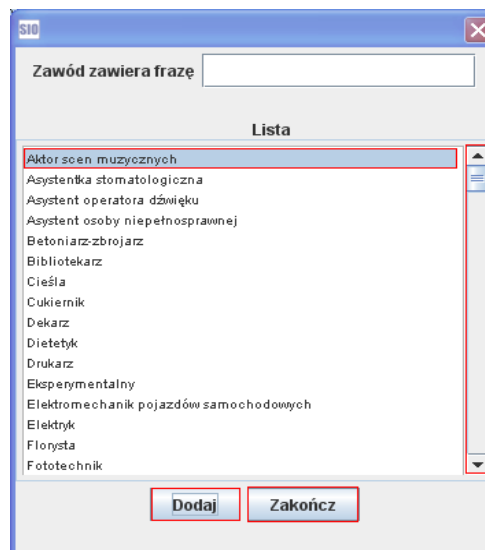
- jeżeli w Szkole Policealnej dla Dorosłych funkcjonuje internat należy (przed użyciem przycisku ‘Dalej’) w oknie dotyczącym części składowej zaznaczyć internat:

Występuje	Część składowa
<input checked="" type="checkbox"/>	Internat

- po wypełnieniu wszystkich pól staje się aktywny przycisk ‘Dalej’, którego należy użyć, aby wyświetliło się kolejne okno ‘Identyfikacja szkoły/placówki’, w którym należy zaznaczyć nabór lub nabory występujące w szkole i kolejno wybrać przycisk ‘Dodaj zawód’:



- po użyciu przycisku **‘Dodaj zawód’** pojawi się okno z listą zawodów, w którym należy wybrać zawód lub kilka zawodów,
- lista zawodów dla Szkoły Policealnej jest długa i ułożona wg alfabety; aby znaleźć odpowiedni zawód należy posłużyć się suwakiem po prawej stronie okna; wybranie zawodu polega na kliknięciu myszą na zawodzie (zaznaczy się na niebiesko) i użyciu przycisku **‘Dodaj’**:



- po wybraniu i dodaniu zawodu lub zawodów należy użyć przycisku **‘Zakończ’**,
- wyświetli się jeszcze raz okno **‘Identyfikacja szkoły/placówki’** z dodanym zawodem lub zawodami, w którym stał się aktywny przycisk **‘Dalej’**:

Identyfikacja szkoły/placówki

Identyfikacja typu | Filie szkoły podst. | Jednostki proste | Części składowe jednostek prostych | Przekroje i zawody | Identyfikacja

Nazwa jednostki macierzystej	Typ części składowej
Szkoła Policealna dla Dorosłych	Szkoła policealna (ponadgimnazjalna)

**Dodaj zawód**

Zawód/Profil	Występuje	Tryb Nabór
Aktor scen muzycznych	<input checked="" type="checkbox"/>	zaoczna, wrzesień/październik
	<input checked="" type="checkbox"/>	zaoczna, luty
	<input type="checkbox"/>	na odległość, wrzesień/październik
	<input type="checkbox"/>	na odległość, luty
	<input type="checkbox"/>	stacjonarna, wrzesień/październik
	<input type="checkbox"/>	stacjonarna, luty

Początek <<Wstecz **Dalej >>** Zakończ

- po użyciu przycisku **‘Dalej’** wygeneruje się tabela identyfikacyjna, którą należy uzupełnić:

Identyfikacja szkoły/placówki

Identyfikacja typu | Filie szkoły podst. | Jednostki proste | Części składowe jednostek prostych | Przekroje i zawody | **Identyfikacja**

**Szkoła Policealna dla Dorosłych**

Tabela I1. Identyfikacja

<b>Nazwa (Pełna Nazwa Szkoły)</b>	1	Szkoła Policealna dla Dorosłych	
Patron	2		
REGON	3		
<b>Typ</b>	4	Szkoła policealna (ponadgimnazjalna)	
Numer identyfikacyjny nadany dla celów przeprowadzenia egz.	5		
Dane adresowe	<b>Województwo</b>	6	
	<b>Powiat</b>	7	
	<b>Gmina</b>	8	
	<b>Miejscowość</b>	9	
	Rodzaj miejscowości	10	
	<b>Poczta</b>	11	
	<b>Kod pocztowy</b>	12	-
	Ulica	13	
	Nr domu	14	
	Dzielnica/Delegatura	15	
	Telefon z nr kier.	16	
	Fax	17	
	E-mail	18	
	Strona WWW	19	
<b>Typ</b>	20		
<b>Nazwa</b>	21		

Początek <<Wstecz **Dalej >>** **Zakończ**

- po uzupełnieniu identyfikacji i użyciu przycisku **‘Zakończ’** wygenerują się zakładki z tabelami dla Szkoły Policealnej dla Dorosłych.